

บทที่ 2

ผลการปฏิบัติตามมาตรการป้องกันและแก้ไขผลกระทบสิ่งแวดล้อม

2.1 การปฏิบัติตามมาตรการป้องกันและแก้ไขผลกระทบสิ่งแวดล้อม

บริษัท พีเอ็น เรียล พร็อพเพอร์ตี้ จำกัด เป็นผู้พัฒนาโครงการ ฮาเวน พหลโยธิน (ชื่อเดิม โครงการอาคารชุดพักอาศัย ซอยอินทามระ ของบริษัท พีเอ็น เรียล พร็อพเพอร์ตี้ จำกัด) ปัจจุบันโครงการฯ ได้ดำเนินการก่อสร้างแล้วเสร็จ โดยตัวโครงการเป็นอาคารชุดพักอาศัย จำนวนห้องพัก 129 ห้อง ขนาดพื้นที่ 1-1-24 ไร่ ตั้งอยู่ที่ซอยอินทามระ 4 ถนนสุขุมวิทวินิจฉัย แขวงสามเสนใน เขตพญาไท กรุงเทพมหานคร โดยโครงการได้จัดทำรายงานการประเมินผลกระทบสิ่งแวดล้อม และได้ผ่านการพิจารณาเห็นชอบรายงานฯ ตามหนังสือจากสำนักงานนโยบายและแผนทรัพยากรธรรมชาติและสิ่งแวดล้อม เลขที่ ทส 1009.5/3030 ลงวันที่ 22 เมษายน 2551 โดยหนังสือเห็นชอบได้กำหนดมาตรการป้องกันและแก้ไขผลกระทบสิ่งแวดล้อมและมาตรการติดตามตรวจสอบผลกระทบสิ่งแวดล้อม เพื่อเป็นแนวทางให้โครงการปฏิบัติรวมถึงเสนอรายงานผลการปฏิบัติตามมาตรการฯ ต่อหน่วยงานอนุญาตและหน่วยงานที่เกี่ยวข้อง รวมทั้งสำนักงานนโยบายและแผนทรัพยากรธรรมชาติและสิ่งแวดล้อม (สผ.) ทุก 6 เดือนนั้น

ดังนั้น บริษัท พีเอ็น เรียล พร็อพเพอร์ตี้ จำกัด ได้มอบหมายให้ บริษัท ทซ์ พร็อพเพอร์ตี้ จำกัด ดำเนินการติดตามตรวจสอบการปฏิบัติตามมาตรการป้องกันและแก้ไขผลกระทบสิ่งแวดล้อม โครงการ ฮาเวน พหลโยธิน (ระยะดำเนินการ) ช่วงเดือนมกราคม - มิถุนายน 2565 ตามที่กำหนดไว้ในรายงานการประเมินผลกระทบสิ่งแวดล้อม โดยเนื้อหาภาพนี้จะเป็นผลการปฏิบัติตามมาตรการป้องกันและแก้ไขผลกระทบสิ่งแวดล้อม ซึ่งทางบริษัท ทซ์ พร็อพเพอร์ตี้ จำกัด ได้ทำการตรวจประเมินด้วยวิธี Walk through Survey พร้อมทั้งรวบรวมเอกสารหลักฐานต่างๆ และภาพถ่ายประกอบผลการปฏิบัติตามมาตรการ

2.2 ผลการปฏิบัติตามมาตรการป้องกันและแก้ไขผลกระทบสิ่งแวดล้อม

ผลการติดตามตรวจสอบการปฏิบัติตามมาตรการป้องกันและแก้ไขผลกระทบสิ่งแวดล้อมของโครงการระหว่างเดือนมกราคม - มิถุนายน 2565 แสดงดังตารางที่ 2.2-1

ตารางที่ 2.2-1 มาตรการป้องกันและแก้ไขผลกระทบสิ่งแวดล้อมโครงการ ฮาเวน พหลโยธิน (ระยะดำเนินการ)

องค์ประกอบทางสิ่งแวดล้อม	มาตรการป้องกันและแก้ไขผลกระทบสิ่งแวดล้อม	ผลการปฏิบัติและรายละเอียดการปฏิบัติตามมาตรการฯ ✓ = ปฏิบัติ X = ไม่ได้ปฏิบัติ O = ปฏิบัติไม่ได้ ● = ปฏิบัติได้แต่ไม่มีประสิทธิภาพ ● = ยังไม่ถึงเวลาปฏิบัติ	เอกสารอ้างอิง	ปัญหา/อุปสรรค/แนวทางแก้ไข
1.ทรัพยากรสิ่งแวดล้อมทางกายภาพ				
1.1 สภาพภูมิประเทศ	-	-	-	-
1.2 คุณภาพอากาศ	1. ติดตั้งป้ายเตือน “ห้ามติดเครื่องยนต์จอดรถ” ในพื้นที่จอดรถของอาคารและกำชับให้เจ้าหน้าที่ควบคุมดูแลอย่างเคร่งครัด	● - โครงการยังไม่ได้ติดตั้งป้ายเตือน “ห้ามติดเครื่องยนต์จอดรถ” ในพื้นที่จอดรถของอาคาร แต่ทางโครงการจัดให้มีเจ้าหน้าที่รักษาความปลอดภัยคอยควบคุมและดูแลพื้นที่ดังกล่าวตลอด 24 ชั่วโมง	-	ตารางที่ 4.1-2
	2. จัดให้มีการระบายอากาศในพื้นที่จอดรถด้วยพัดลมระบายอากาศ ที่ได้ออกแบบอัตราการระบายอากาศไม่น้อยกว่าที่กำหนดตามกฎหมายฉบับที่ 50 (พ.ศ.2540) ออกตามความใน พ.ร.บ.ควบคุมอาคาร (พ.ศ.2522)	✓ - โครงการจัดให้มีการติดตั้งพัดลมระบายไว้บริเวณที่จอดรถของโครงการ	ภาพที่ 2.2-6	-
	3. จัดระบบการจราจรภายในโครงการให้เหมาะสมกับสภาพการจราจรภายนอก และจัดให้มีเจ้าหน้าที่อำนวยความสะดวกบริเวณทางเข้า-ออกโครงการ โดยเฉพาะในช่วงเช้า-เย็น เพื่อลดการระบายมลสารทางอากาศจากการจราจร	✓ - โครงการจัดให้มีการติดตั้งป้ายจราจรต่างๆ ไว้ในพื้นที่โครงการ และจัดให้มีเจ้าหน้าที่รักษาความปลอดภัยอำนวยความสะดวกด้านการจราจรในพื้นที่โครงการตลอด 24 ชั่วโมง	ภาพที่ 2.2-3 ภาพที่ 2.2-11	-
	4. จัดให้มีพื้นที่ปลูกไม้ยืนต้น 316.50 ตร.ม. เพื่อช่วยดูดซับก๊าซคาร์บอนไดออกไซด์	✓ - โครงการจัดให้มีปลูกต้นไม้ในพื้นที่โครงการเพื่อช่วยดูดซับก๊าซคาร์บอนไดออกไซด์ที่เกิดขึ้นจากกิจกรรมต่างๆ ในโครงการ บริเวณรอบพื้นที่โครงการและชั้นดาดฟ้า	ภาพที่ 2.2-2	-

ตารางที่ 2.2-1 มาตรการป้องกันและแก้ไขผลกระทบสิ่งแวดล้อมโครงการ ฮาเวน พหลโยธิน (ระยะดำเนินการ) (ต่อ)

องค์ประกอบทางสิ่งแวดล้อม	มาตรการป้องกันและแก้ไขผลกระทบสิ่งแวดล้อม	ผลการปฏิบัติและรายละเอียดการปฏิบัติตามมาตรการฯ ✓ = ปฏิบัติ X = ไม่ได้ปฏิบัติ ○ = ปฏิบัติไม่ได้ ● = ปฏิบัติได้แต่ไม่มีประสิทธิภาพ ● = ยังไม่ถึงเวลาปฏิบัติ		เอกสารอ้างอิง	ปัญหา/อุปสรรค/แนวทางแก้ไข
1.3 ระดับเสียง	1. ปลุกไม้ยืนต้น (ต้นโอศอกอินเดีย) บริเวณริมแนวเขตที่ดิน โดยเฉพาะในด้านที่ติดกับบ้าน/อาคารข้างเคียง เพื่อเป็น Noise Barrier	✓	- โครงการจัดให้มีการปลุกไม้ยืนต้นไว้บริเวณแนวเขตที่ดิน เพื่อใช้เป็นแนวป้องกันเสียงรบกวนจากพื้นที่ข้างเคียง	ภาพที่ 2.2-1 ภาพที่ 2.2-2	-
1.4 ความสั่นสะเทือน	-		-	-	-
1.5 การพังทลายของดิน	-		-	-	-
1.6 อุทกวิทยาและคุณภาพน้ำผิวดิน	1. จัดให้มีการบำบัดน้ำเสียที่เกิดขึ้นจากโครงการให้ได้มาตรฐานคุณภาพน้ำทั้งจากอาคารประเภท ก. ก่อนระบายลงสู่ระบบระบายน้ำสาธารณะ และควบคุมดูแลการทำงานของระบบบำบัดน้ำเสียของโครงการให้มีประสิทธิภาพตามมาตรฐานการออกแบบ	✓	- โครงการจัดให้มีการติดตั้งระบบบำบัดน้ำเสียในพื้นที่โครงการจำนวน 1 ชุด และจัดให้มีเจ้าหน้าที่คอยตรวจสอบให้ระบบบำบัดน้ำเสียทำงานได้อย่างมีประสิทธิภาพตลอดเวลา	ภาพที่ 2.2-4 เอกสารแนบ 3	-
	2. ส่งเสริมและประชาสัมพันธ์ให้มีการประหยัดน้ำแก่ผู้พักอาศัย และพนักงานประจำโครงการ	✓	- โครงการจัดให้มีการรณรงค์ให้ผู้พักอาศัยและพนักงานของโครงการใช้น้ำอย่างประหยัด	ภาพที่ 2.2-9	-
	3. จัดให้มีการติดตั้งตะแกรงดักขยะที่บ่อบำบัดน้ำสุดท้ายก่อนระบายออกนอกโครงการ เพื่อดักเศษสิ่งสกปรกที่อาจติดมากับน้ำทิ้ง	✓	- โครงการจัดให้มีการติดตั้งตะแกรงดักขยะที่บ่อบำบัดน้ำสุดท้ายก่อนระบายออกนอกโครงการ เพื่อดักเศษสิ่งสกปรกที่อาจติดมากับน้ำทิ้ง	ภาพที่ 2.2-7	-
1.7 คุณภาพน้ำใต้ดิน	-		-	-	-

ตารางที่ 2.2-1 มาตรการป้องกันและแก้ไขผลกระทบสิ่งแวดล้อมโครงการ ฮาเวน พหลโยธิน (ระยะดำเนินการ)(ต่อ)

องค์ประกอบทางสิ่งแวดล้อม	มาตรการป้องกันและแก้ไขผลกระทบสิ่งแวดล้อม	ผลการปฏิบัติและรายละเอียดการปฏิบัติตามมาตรการฯ ✓ = ปฏิบัติ X = ไม่ได้ปฏิบัติ ○ = ปฏิบัติไม่ได้ ● = ปฏิบัติได้แต่ไม่มีประสิทธิภาพ ● = ยังไม่ถึงเวลาปฏิบัติ	เอกสารอ้างอิง	ปัญหา/อุปสรรค/แนวทางแก้ไข
2. ทรัพยากรสิ่งแวดล้อมทางชีวภาพ				
2.1 ทรัพยากรสิ่งแวดล้อมทางชีวภาพ	-	-	-	-
3. คุณค่าการใช้ประโยชน์ของมนุษย์				
3.1 การใช้ประโยชน์ที่ดิน	<p>จัดให้มีการออกแบบอาคารของโครงการให้เป็นไปตามกฎหมายและข้อกำหนดที่เกี่ยวข้องได้แก่</p> <ul style="list-style-type: none"> จัดให้มีการใช้ประโยชน์พื้นที่ของโครงการสอดคล้องกับกฎกระทรวงให้ใช้บังคับผังเมืองรวมกรุงเทพมหานคร พ.ศ.2549 ในพื้นที่หมายเลข ย.9-15 หรือพื้นที่ในเขตสีน้ำตาล ซึ่งให้ใช้ประโยชน์ที่ดินเพื่อที่อยู่อาศัยหนาแน่นมาก โดยต้องจัดให้ <ul style="list-style-type: none"> สัดส่วนพื้นที่อาคารต่อพื้นที่โครงการ (Floor Area Ratio : FAR) มีค่าเท่ากับ 4.64 : 1 ซึ่งไม่มากกว่า 7 : 1 อัตราส่วนของพื้นที่ว่างต่อพื้นที่อาคารสำหรับการใช้ที่ดินประเภท ย.9-15 โดยโครงการมีอัตราส่วนของพื้นที่ว่างต่อพื้นที่อาคารเท่ากับ 10.30 ซึ่งไม่น้อยกว่าร้อยละ 4.5 	✓ - โครงการมีการออกแบบอาคารโครงการให้เป็นไปตามกฎหมายและข้อกำหนดที่เกี่ยวข้องตามที่ระบุไว้ในรายงานฯ	ภาพที่ 2.2-1	-

ตารางที่ 2.2-1 มาตรการป้องกันและแก้ไขผลกระทบสิ่งแวดล้อมโครงการ ฮาเวน พหลโยธิน (ระยะดำเนินการ)(ต่อ)

องค์ประกอบทางสิ่งแวดล้อม	มาตรการป้องกันและแก้ไขผลกระทบสิ่งแวดล้อม	ผลการปฏิบัติและรายละเอียดการปฏิบัติตามมาตรการฯ ✓ = ปฏิบัติ X = ไม่ได้ปฏิบัติ ○ = ปฏิบัติไม่ได้ ● = ปฏิบัติได้แต่ไม่มีประสิทธิภาพ ● = ยังไม่ถึงเวลาปฏิบัติ	เอกสารอ้างอิง	ปัญหา/อุปสรรค/แนวทางแก้ไข
3.1 การใช้ประโยชน์ที่ดิน (ต่อ)	<ul style="list-style-type: none"> • อัตราส่วนของพื้นที่ว่างตามกฎหมายกระทรวงฉบับที่ 50 (พ.ศ.2540) ออกตามความในพระราชบัญญัติควบคุมอาคาร พ.ศ. 2522 ข้อ6(1) โดยโครงการมีอัตราส่วนของพื้นที่ว่างเท่ากับ ร้อยละ 47.83 ซึ่งไม่ต่ำกว่าเกณฑ์ขั้นต่ำ (ร้อยละ 30) • จัดให้ความยาวของแนวอาคารด้านที่ประชิดติดริมทางสาธารณะและระยะห่างของแนวอาคารดังกล่าวเป็นไปตามข้อบัญญัติกรุงเทพมหานคร เรื่องควบคุมอาคาร พ.ศ. 2544 ในข้อ 52(6) ข้อ 54 และข้อ 55 มีรายละเอียดดังต่อไปนี้ <ul style="list-style-type: none"> - โครงการจัดให้มีที่ว่างกว้าง 22.40 เมตร (ไม่น้อยกว่า 12 เมตร) และที่ว่างนี้มีพื้นที่ต่อเนื่องกันยาว 51.73 เมตร ซึ่งไม่น้อยกว่า 1 ใน 6 ของความยาวเส้นรอบรูปภายนอกอาคารเท่ากับ 30.42 เมตร) ดังนั้นสัดส่วนของความยาวของแนวอาคารด้านหน้าจึงสอดคล้องตามที่กฎหมายกำหนด 			

ตารางที่ 2.2-1 มาตรการป้องกันและแก้ไขผลกระทบสิ่งแวดล้อมโครงการ ฮาเวน พหลโยธิน (ระยะดำเนินการ)(ต่อ)

องค์ประกอบทางสิ่งแวดล้อม	มาตรการป้องกันและแก้ไขผลกระทบสิ่งแวดล้อม	ผลการปฏิบัติและรายละเอียดการปฏิบัติตามมาตรการฯ ✓ = ปฏิบัติ X = ไม่ได้ปฏิบัติ ○ = ปฏิบัติไม่ได้ ● = ปฏิบัติได้แต่ไม่มีประสิทธิภาพ ● = ยังไม่ถึงเวลาปฏิบัติ		เอกสารอ้างอิง	ปัญหา/อุปสรรค/แนวทางแก้ไข
3.1 การใช้ประโยชน์ที่ดิน (ต่อ)	- การออกแบบตามข้อบัญญัติกรุงเทพมหานคร เรื่อง ควบคุมอาคาร พ.ศ.2544 ในข้อ 54 และข้อ 55 นั้น อาคารของโครงการเป็นอาคารที่มีความสูงวัดจากระดับพื้นชั้นล่างถึงระดับพื้นดาดฟ้าของอาคารประมาณ 22.95 เมตร ซึ่งมีความสูงเกิน 15 เมตร จึงต้องมีที่ว่างโดยรอบอาคารไม่น้อยกว่า 2 เมตร ซึ่งโครงการจัดให้มีที่ว่างโดยรอบอาคารประมาณ 2.00-8.40 เมตร ดังนั้น การออกแบบอาคารของโครงการจึงเป็นไปตามข้อบัญญัติกรุงเทพมหานคร				
3.2 การจราจร	1. จัดให้มีพื้นที่จอดรถอย่างน้อย 65 คัน ซึ่งเพียงพอตามกฎหมายกำหนด	✓	- โครงการจัดให้มีพื้นที่จอดรถภายในโครงการจำนวน 84 คัน ซึ่งเพียงพอต่อความต้องการที่กำหนดไว้ในมาตรการฯ	ภาพที่ 2.2-3	-
	2. ทำการลงทะเบียนเพื่อควบคุมจำนวนยานพาหนะในโครงการให้สอดคล้องกับจำนวนพื้นที่จอดรถที่จัดเตรียมไว้	✓	- โครงการจัดให้มีทำสมุดควบคุมการเบิกจ่ายสตีกเกอร์จอดรถเพื่อควบคุมจำนวนยานพาหนะในโครงการ	ภาพที่ 2.2-3 เอกสารแนบ 3	-
	3. จัดให้มีป้อมยามสำหรับจ่ายบัตรบริเวณทางเข้า-ออก จะตั้งไว้ให้ลึกเข้าไปจากปากทางเข้า-ออกอย่างน้อย 10 เมตร เพื่อป้องกันไม่ให้เกิดความยาวของแถวคอย ซึ่งจะก่อให้เกิดขวางการจราจรในซอยอินทามระ 4 ถนนเชื่อมต่อกับทางเข้า-ออกโครงการ	✓	- โครงการจัดให้มีการตั้งป้อมยามสำหรับจ่ายบัตรบริเวณทางเข้า-ออกโครงการ ซึ่งป้อมยามตั้งอยู่ห่างจากปากทางเข้าโครงการไม่น้อยกว่า 10 เมตร ซึ่งไม่ส่งผลกระทบให้เกิดการกีดขวางการจราจรบริเวณซอยอินทามระ 4	ภาพที่ 2.2-3	-

ตารางที่ 2.2-1 มาตรการป้องกันและแก้ไขผลกระทบสิ่งแวดล้อมโครงการ ฮาเวน พหลโยธิน (ระยะดำเนินการ)(ต่อ)

องค์ประกอบทางสิ่งแวดล้อม	มาตรการป้องกันและแก้ไขผลกระทบสิ่งแวดล้อม	ผลการปฏิบัติและรายละเอียดการปฏิบัติตามมาตรการฯ ✓ = ปฏิบัติ X = ไม่ได้ปฏิบัติ ○ = ปฏิบัติไม่ได้ ● = ปฏิบัติได้แต่ไม่มีประสิทธิภาพ ● = ยังไม่ถึงเวลาปฏิบัติ	เอกสารอ้างอิง	ปัญหา/อุปสรรค/แนวทางแก้ไข
3.2 การจราจร (ต่อ)	4. จัดให้มีเจ้าหน้าที่ประจำพื้นที่จอดรถของโครงการและทางเข้า-ออก เพื่อควบคุมและอำนวยความสะดวกในการเข้าจอดรถ และป้องกันรถติดภายนอกและภายในโครงการ โดยเฉพาะในช่วงชั่วโมงเร่งด่วนเช้า-เย็น	✓ - โครงการจัดให้มีเจ้าหน้าที่รักษาความปลอดภัยคอยอำนวยความสะดวกด้านการจราจรบริเวณทางเข้า-ออกโครงการตลอด 24 ชั่วโมง	ภาพที่ 2.2-11	-
	5. จัดระบบการจราจรภายในโครงการให้เหมาะสมและสอดคล้องกับสภาพการจราจรภายนอกโครงการ จัดให้มีทางเข้า-ออกโครงการ 1 ทาง คือทางเข้า-ออกด้านหน้าโครงการ ซึ่งเชื่อมต่อกับถนนซอยอินทามระ 4 มีความกว้างประมาณ 6 เมตร ส่วนการจัดระบบถนนในโครงการ เป็นแบบเดินรถสองทาง (Two-way Traffic)	✓ - โครงการจัดให้มีทางเข้า-ออกโครงการ 1 ทาง บริเวณด้านหน้าโครงการ เชื่อมต่อกับถนนซอยอินทามระ 4 และทิศทางการเดินรถในโครงการเป็นแบบสองทิศทาง (Two-way Traffic)	ภาพที่ 2.2-3	-
	6. จัดให้มีลูกศรแสดงทิศทางการจราจร ติดตั้งป้าย/สัญญาณจราจรต่างๆ/สัญญาณ ไฟส่องสว่าง บริเวณทางโค้ง ทางแยกต่างๆ ของถนนภายในโครงการ และที่จอดรถตามความเหมาะสม เพื่ออำนวยความสะดวกแก่ผู้พักอาศัย	✓ - โครงการจัดให้มีการติดตั้งป้ายจราจร ลูกศรแสดงทิศทางการจราจร สัญญาณ ไฟส่องสว่าง และกระจกเงาภายในพื้นที่โครงการและพื้นที่จอดรถของโครงการ เพื่ออำนวยความสะดวกแก่ผู้พักอาศัย	ภาพที่ 2.2-3	-

ตารางที่ 2.2-1 มาตรการป้องกันและแก้ไขผลกระทบสิ่งแวดล้อมโครงการ ฮาเวน พหลโยธิน (ระยะดำเนินการ)(ต่อ)

องค์ประกอบทางสิ่งแวดล้อม	มาตรการป้องกันและแก้ไขผลกระทบสิ่งแวดล้อม	ผลการปฏิบัติและรายละเอียดการปฏิบัติตามมาตรการฯ ✓ = ปฏิบัติ X = ไม่ได้ปฏิบัติ O = ปฏิบัติไม่ได้ ● = ปฏิบัติได้แต่ไม่มีประสิทธิภาพ ● = ยังไม่ถึงเวลาปฏิบัติ	เอกสารอ้างอิง	ปัญหา/อุปสรรค/แนวทางแก้ไข
3.2 การจราจร (ต่อ)	7. จัดให้มีป้ายแสดงที่ตั้งโครงการ และป้ายแสดงทางเข้า-ออก ที่สามารถมองเห็นได้ชัดเจน และในระยะที่สามารถมองเห็นได้ง่ายก่อนเข้าสู่พื้นที่โครงการเป็นการอำนวยความสะดวก และประหยัดเวลาในการเข้าสู่โครงการ	✓ - โครงการจัดให้มีการติดตั้งป้ายโครงการ และป้ายแสดงทางเข้า-ออกโครงการ ให้สามารถมองเห็นได้อย่างชัดเจน	ภาพที่ 2.2-1	-
	8. ติดตั้งกระจกโค้ง บริเวณปากทางเข้า-ออกโครงการ ซึ่งมีลักษณะเป็นทางโค้ง ทางแยก และทางร่วมกับถนนส่วนบุคคล เพื่อให้ผู้ใช้ทางเข้า-ออกมองเห็นชัดเจนมากยิ่งขึ้น เป็นการช่วยลดอุบัติเหตุที่อาจเกิดขึ้นได้	✓ - โครงการจัดให้มีการติดตั้งกระจกโค้งบริเวณปากทางเข้า-ออกโครงการ เพื่อให้ผู้ใช้ทางเข้า-ออกมองเห็นชัดเจนมากยิ่งขึ้น เป็นการช่วยลดอุบัติเหตุที่อาจเกิดขึ้นได้	ภาพที่ 2.2-3	-
	9. จัดให้มีเจ้าหน้าที่คอยควบคุมและอำนวยความสะดวกบริเวณทางเข้า-ออก เพื่อป้องกันรถติดบริเวณด้านหน้าโครงการ และในกรณีที่มีจำนวนรถรอเข้าโครงการเป็นจำนวนมากให้จัดเจ้าหน้าที่คอยโบกรถให้เข้าโครงการ	✓ - โครงการจัดให้มีเจ้าหน้าที่รักษาความปลอดภัยคอยอำนวยความสะดวกด้านการจราจรบริเวณทางเข้า-ออกโครงการตลอด 24 ชั่วโมง	ภาพที่ 2.2-11	-

ตารางที่ 2.2-1 มาตรการป้องกันและแก้ไขผลกระทบสิ่งแวดล้อมโครงการ ฮาเวน พหลโยธิน (ระยะดำเนินการ)(ต่อ)

องค์ประกอบทางสิ่งแวดล้อม	มาตรการป้องกันและแก้ไขผลกระทบสิ่งแวดล้อม	ผลการปฏิบัติและรายละเอียดการปฏิบัติตามมาตรการฯ ✓ = ปฏิบัติ X = ไม่ได้ปฏิบัติ ○ = ปฏิบัติไม่ได้ ● = ปฏิบัติได้แต่ไม่มีประสิทธิภาพ ● = ยังไม่ถึงเวลาปฏิบัติ	เอกสารอ้างอิง	ปัญหา/อุปสรรค/แนวทางแก้ไข
3.2 การจราจร (ต่อ)	10. จัดระบบการจราจรสำหรับรถที่เข้า-ออกจากโครงการ บริเวณด้านหน้าโครงการ โดยการติดตั้งป้ายหยุดสำหรับรถในทิศทางออกจากโครงการ โดยให้ผู้ขับขี่ที่ออกจากโครงการฯ หยุดรถ เพื่อดูรถแล้วค่อยเคลื่อนรถ และจัดให้มีเจ้าหน้าที่รักษาความปลอดภัยคอยอำนวยความสะดวกด้านการจราจรบริเวณทางเข้า-ออกโครงการตลอด 24 ชั่วโมง	✓ - โครงการจัดให้มีการติดป้ายเตือนระวังรถออกจากโครงการบริเวณทางออกของโครงการ เพื่อให้ผู้ขับขี่โครงการหยุดรถเพื่อดูรถแล้วค่อยเคลื่อนรถ และจัดให้มีเจ้าหน้าที่รักษาความปลอดภัยคอยอำนวยความสะดวกด้านการจราจรบริเวณทางเข้า-ออกโครงการตลอด 24 ชั่วโมง	ภาพที่ 2.2-3 ภาพที่ 2.2-11	-
	11. จัดให้มีมาตรการกักตัวไว้ในพื้นที่โครงการ โดยเฉพาะในช่วงชั่วโมงเร่งด่วนเช้า-เย็น โดยให้เจ้าหน้าที่ประจำทางออกกักรถที่จะออกจากโครงการให้หยุดรอที่ถนนภายในโครงการก่อน เพื่อป้องกันการเคลื่อนรถออกมารอหรือกีดขวางการจราจรบริเวณแนวเชื่อมต่อถนนระหว่างถนนโครงการกับซอยอินทามระ 4 ให้ประสานงานกับตำรวจจราจรในการควบคุมการปล่อยรถเป็นระยะเพื่อป้องกันการกีดขวางการจราจร	✓ - โครงการจัดให้มีเจ้าหน้าที่รักษาความปลอดภัยคอยอำนวยความสะดวกด้านการจราจรบริเวณทางเข้า-ออกโครงการตลอด 24 ชั่วโมง	ภาพที่ 2.2-11	-
	12. จัดให้มีการอบรมเจ้าหน้าที่ในด้านการจราจรกับตำรวจจราจรภายในพื้นที่เพื่อเพิ่มเติมประสิทธิภาพในการจัดการจราจรให้มากขึ้น	✓ - เจ้าหน้าที่รักษาความปลอดภัยประจำโครงการทุกคนผ่านการอบรมด้านการอำนวยความสะดวกด้านจราจรก่อนปฏิบัติหน้าที่เป็นที่เรียบร้อย	ภาพที่ 2.2-11	-

ตารางที่ 2.2-1 มาตรการป้องกันและแก้ไขผลกระทบสิ่งแวดล้อมโครงการ ฮาเวน พหลโยธิน (ระยะดำเนินการ)(ต่อ)

องค์ประกอบทางสิ่งแวดล้อม	มาตรการป้องกันและแก้ไขผลกระทบสิ่งแวดล้อม	ผลการปฏิบัติและรายละเอียดการปฏิบัติตามมาตรการฯ ✓ = ปฏิบัติ X = ไม่ได้ปฏิบัติ ○ = ปฏิบัติไม่ได้ ● = ปฏิบัติได้แต่ไม่มีประสิทธิภาพ ● = ยังไม่ถึงเวลาปฏิบัติ	เอกสารอ้างอิง	ปัญหา/อุปสรรค/แนวทางแก้ไข
3.2 การจราจร (ต่อ)	<p>13. จัดให้มีมาตรการประชาสัมพันธ์ด้านการจราจรให้ผู้พักอาศัยในโครงการ ได้แก่</p> <ul style="list-style-type: none"> - ประชาสัมพันธ์ให้ผู้พักอาศัยที่เดินทางในเส้นทางเดียวกันไปด้วยกัน - ประชาสัมพันธ์เส้นทางจราจรที่มีปัญหาติดขัดให้ผู้พักอาศัยทราบ เพื่อหลีกเลี่ยงเส้นทางดังกล่าว รวมทั้งประชาสัมพันธ์เส้นทางลัดรอบๆพื้นที่โครงการ - ส่งเสริม และประชาสัมพันธ์ให้ผู้พักอาศัยและพนักงานโครงการใช้บริการระบบขนส่งมวลชนให้มากขึ้น โดยการติดตั้งป้ายประชาสัมพันธ์เส้นทางเดินรถ แผ่นพับ สื่อต่างๆ เป็นต้น เนื่องจากตำแหน่งที่ตั้งของโครงการอยู่ใกล้กับสถานีรถไฟฟ้าบีทีเอส และสามารถเดินทางเชื่อมต่อกับระบบรถไฟฟ้าได้ดินได้สะดวก - ประชาสัมพันธ์ให้ผู้พักอาศัยเดินทางนอกช่วงเวลาเร่งด่วนในช่วงเช้าและเย็น (ช่วง 06.00-09.00 น. และ 17.00-20.00 น.) กรณีที่ไม่มีธุระต้องรีบดำเนินการในช่วงเวลาเร่งด่วน 	<p>✓ - โครงการมีการประชาสัมพันธ์ให้ผู้พักอาศัยของโครงการใช้รถสาธารณะในการเดินทางแทนการใช้รถส่วนตัวไว้บริเวณบอร์ประชาสัมพันธ์ของโครงการ</p>	ภาพที่ 2.2-9	-

ตารางที่ 2.2-1 มาตรการป้องกันและแก้ไขผลกระทบสิ่งแวดล้อมโครงการ ฮาเวน พหลโยธิน (ระยะดำเนินการ)(ต่อ)

องค์ประกอบทางสิ่งแวดล้อม	มาตรการป้องกันและแก้ไขผลกระทบสิ่งแวดล้อม	ผลการปฏิบัติและรายละเอียดการปฏิบัติตามมาตรการฯ ✓ = ปฏิบัติ X = ไม่ได้ปฏิบัติ O = ปฏิบัติไม่ได้ ● = ปฏิบัติได้แต่ไม่มีประสิทธิภาพ ● = ยังไม่ถึงเวลาปฏิบัติ	เอกสารอ้างอิง	ปัญหา/อุปสรรค/แนวทางแก้ไข
3.2 การจราจร (ต่อ)	14. จัดให้มีรถสามล้อสองแถวให้บริการจากโครงการไปยังซูเปอร์สโตร์ บิ๊กซี (สะพานควาย) ซึ่งใกล้กับสถานีรถไฟฟ้าบีทีเอส สะพานควายในช่วงเช้า (06.00-09.00 น.) และช่วงเย็น (16.30-19.30 น.) สำหรับนอกช่วงเวลาดังกล่าวสามารถเรียกใช้บริการได้เป็นกรณีๆ ไป ตามความเหมาะสม ทั้งนี้การบริหารจัดการและการบำรุงดูแลรักษาทั้งหมดอยู่ในความรับผิดชอบของนิติบุคคลอาคารชุด	✓ - โครงการมีการจัดประชุมหารือกับผู้พักอาศัยในโครงการเรื่องยกเลิกรถสามล้อให้บริการรับ-ส่งภายในโครงการเป็นที่เรียบร้อยแล้ว และมีการประชาสัมพันธ์ให้ผู้พักอาศัยของโครงการใช้รถสาธารณะในการเดินทางแทนการใช้รถส่วนตัวไว้บริเวณบอร์ประชาสัมพันธ์ของโครงการ	ภาพที่ 2.2-9	-
3.3 การใช้น้ำ	1. ในขั้นตอนการออกแบบและจัดหาเครื่องสุขภัณฑ์สำหรับห้องน้ำ/ห้องส้วม ต้องเลือกใช้อุปกรณ์แบบประหยัดน้ำ	✓ - โครงการจัดให้มีการเลือกใช้สุขภัณฑ์สำหรับห้องน้ำเป็นแบบประหยัดน้ำทั้งโครงการ	ภาพที่ 2.2-10	-
	2. ประชาสัมพันธ์ รณรงค์ ขอความร่วมมือในการประหยัดน้ำแก่ผู้ใช้บริการ และพนักงานโครงการ โดยการจัดบอร์ดประชาสัมพันธ์ ติดป้าย/คำขวัญบริเวณพื้นที่สาธารณะต่างๆ	✓ - โครงการจัดให้มีการรณรงค์ให้ผู้พักอาศัยและพนักงานของโครงการใช้น้ำอย่างประหยัด	ภาพที่ 2.2-9	-
	3. ตรวจสอบรอยรั่วของท่อจ่ายน้ำ บริเวณรอยต่อและปั๊มสูบน้ำ เพื่อลดการสูญเสียอย่างเปล่าประโยชน์	✓ - โครงการจัดให้มีเจ้าหน้าที่คอยตรวจสอบท่อน้ำต่างๆ และปั๊มภายในโครงการให้มีสภาพพร้อมใช้งานอยู่เสมอ	เอกสารแนบ 3	-

ตารางที่ 2.2-1 มาตรการป้องกันและแก้ไขผลกระทบสิ่งแวดล้อมโครงการ ฮาเวน พหลโยธิน (ระยะดำเนินการ)(ต่อ)

องค์ประกอบทางสิ่งแวดล้อม	มาตรการป้องกันและแก้ไขผลกระทบสิ่งแวดล้อม	ผลการปฏิบัติและรายละเอียดการปฏิบัติตามมาตรการฯ ✓ = ปฏิบัติ X = ไม่ได้ปฏิบัติ O = ปฏิบัติไม่ได้ ● = ปฏิบัติได้แต่ไม่มีประสิทธิภาพ ● = ยังไม่ถึงเวลาปฏิบัติ	เอกสารอ้างอิง	ปัญหา/อุปสรรค/แนวทางแก้ไข
3.3 การใช้น้ำ (ต่อ)	4. ก่อนเปิดดำเนินการทางโครงการจะติดต่อสำนักงานประปาสาขาพญาไท เพื่อขอข้อมูลช่วงเวลาการใช้น้ำสูงสุดในบริเวณพื้นที่โครงการ เพื่อนำมากำหนดช่วงเวลา ที่โครงการจะเปิดเครื่องปั้มน้ำเข้าสู่ถังเก็บน้ำภายในโครงการ โดยโครงการจะเลี่ยงไม่ให้ปั้มน้ำในช่วงเวลาที่มีการใช้น้ำสูงสุด เพื่อไม่ให้เกิดปัญหาการขาดแคลนน้ำ	✓ - โครงการมีการประสานงานกับสำนักงานประปาสาขาพญาไท เพื่อขอข้อมูลช่วงเวลาการใช้น้ำสูงสุดในบริเวณพื้นที่โครงการ เพื่อนำมากำหนดช่วงเวลาเปิดเครื่องปั้มน้ำเข้าสู่ถังเก็บน้ำภายในโครงการเป็นที่เรียบร้อยแล้ว	เอกสารแนบ 3	-
3.4 การใช้ไฟฟ้า และการอนุรักษ์พลังงาน	1. การเลือกใช้วัสดุผนังหลังคาและผนังอาคาร เลือกใช้วัสดุที่มีความสามารถในการถ่ายเทความร้อนต่ำ (U-Value) หรือวัสดุที่เป็นฉนวนกันความร้อน โดยควรมีค่าการถ่ายเทความร้อนไม่เกิน 25 และ 45 วัตต์/ตร.ม. ตามลำดับ	✓ - โครงการจัดให้มีการเลือกใช้วัสดุผนังหลังคาและผนังอาคารที่มีความสามารถในการถ่ายเทความร้อนต่ำตามที่ระบุไว้ในมาตรการ	ภาพที่ 2.2-1	-
	2. การเลือกใช้กระจกตกแต่งห้องพักต่างๆ ต้องเลือกกระจกที่มีคุณสมบัติในการดูดซับพลังงานความร้อนต่ำ และมีการสะท้อนแสงน้อย	✓ - โครงการมีการเลือกใช้กระจกที่มีคุณสมบัติในการดูดซับพลังงานความร้อนต่ำติดตั้งในพื้นที่โครงการ	ภาพที่ 2.2-1	-
	3. อุปกรณ์/เครื่องใช้ไฟฟ้าติดตั้งในพื้นที่โครงการ ให้เลือกใช้อุปกรณ์ประหยัดพลังงาน โดยเฉพาะอุปกรณ์ที่ได้รับรองจากหน่วยงานราชการ เช่น - เครื่องใช้ไฟฟ้าต่างๆ และระบบปรับอากาศภายในห้องพักให้เลือกใช้อุปกรณ์แบบประหยัดไฟเบอร์ 5	✓ - โครงการจัดให้มีการเลือกใช้เครื่องใช้ไฟฟ้าที่ประหยัดพลังงานในพื้นที่โครงการ เช่น หลอดไฟประหยัดพลังงาน โคมไฟแบบมีแผ่นสะท้อนแสง และอุปกรณ์ประหยัดไฟเบอร์ 5 เป็นต้น	ภาพที่ 2.2-10	-

ตารางที่ 2.2-1 มาตรการป้องกันและแก้ไขผลกระทบสิ่งแวดล้อมโครงการ ฮาเวน พหลโยธิน (ระยะดำเนินการ)(ต่อ)

องค์ประกอบทางสิ่งแวดล้อม	มาตรการป้องกันและแก้ไขผลกระทบสิ่งแวดล้อม	ผลการปฏิบัติและรายละเอียดการปฏิบัติตามมาตรการฯ ✓ = ปฏิบัติ X = ไม่ได้ปฏิบัติ ○ = ปฏิบัติไม่ได้ ● = ปฏิบัติได้แต่ไม่มีประสิทธิภาพ ● = ยังไม่ถึงเวลาปฏิบัติ		เอกสารอ้างอิง	ปัญหา/อุปสรรค/แนวทางแก้ไข
3.4 การใช้ไฟฟ้า และการอนุรักษ์พลังงาน (ต่อ)	<ul style="list-style-type: none"> - เลือกใช้หลอดไฟฟ้าประหยัดพลังงาน เช่น หลอดคอม หลอดตะเกียบ หรือหลอดคอมแพคฟลูออเรสเซนต์ แทนการใช้หลอดไฟทั่วกลม (แสงสีส้ม) - ใช้โคมไฟแบบมีแผ่นสะท้อนแสง 				
	<p>4. ส่งเสริมและประชาสัมพันธ์มาตรการประหยัดไฟฟ้า ร่วมกับมาตรการอนุรักษ์พลังงานอื่นๆ ให้กับผู้พักอาศัย และพนักงาน ได้แก่</p> <ul style="list-style-type: none"> - ปิดเครื่องใช้ไฟฟ้าทุกครั้งเมื่อออกจากห้องพัก - ถอดปลั๊กเครื่องใช้ไฟฟ้าหลังใช้งาน - การเปิด/ปิดเครื่องปรับอากาศภายในห้องพักเมื่อไม่ได้ใช้งาน - ติดป้ายแนะนำวิธีการใช้เครื่องใช้ไฟฟ้าให้ถูกต้อง โดยเฉพาะการตั้งอุณหภูมิเครื่องปรับอากาศภายในห้องพัก - ติดตั้งฉนวนกันความร้อนรอบห้องพักหรือพื้นที่ที่ใช้ระบบปรับอากาศ เพื่อป้องกันการสูญเสียพลังงาน - ขึ้น-ลง ชั้นเดียวให้บันไดแทนการใช้ลิฟต์ 	✓	<p>- โครงการจัดให้มีการติดป้ายณรงค์ให้ผู้พักอาศัยและเจ้าหน้าที่ในโครงการใช้พลังงานอย่างประหยัดไว้บริเวณพื้นที่ส่วนกลางต่างๆ เช่น บอร์ดประชาสัมพันธ์ โถงทางเดิน สวิตช์ไฟจุดต่างๆ เป็นต้น</p>	ภาพที่ 2.2-9	-

ตารางที่ 2.2-1 มาตรการป้องกันและแก้ไขผลกระทบสิ่งแวดล้อมโครงการ ฮาเวน พหลโยธิน (ระยะดำเนินการ)(ต่อ)

องค์ประกอบทางสิ่งแวดล้อม	มาตรการป้องกันและแก้ไขผลกระทบสิ่งแวดล้อม	ผลการปฏิบัติและรายละเอียดการปฏิบัติตามมาตรการ ✓ = ปฏิบัติ X = ไม่ได้ปฏิบัติ ○ = ปฏิบัติไม่ได้ ● = ปฏิบัติได้แต่ไม่มีประสิทธิภาพ ● = ยังไม่ถึงเวลาปฏิบัติ	เอกสารอ้างอิง	ปัญหา/อุปสรรค/แนวทางแก้ไข
3.4 การใช้ไฟฟ้า และการอนุรักษ์พลังงาน (ต่อ)	5. หมั่นตรวจสอบบำรุงรักษาอุปกรณ์ไฟฟ้าต่างๆ ของโครงการตามระยะเวลาที่เหมาะสม อุปกรณ์บางชนิดควรเปลี่ยนทันทีเมื่อครบกำหนดอายุการใช้งาน และตรวจสอบและอุดรอยรั่วตามผนัง ฝ้าเพดาน ประตู หน้าต่าง หรืออื่นๆ เพื่อป้องกันการรั่วไหลของ ความเย็นภายในห้องพักหรือพื้นที่อื่นๆ ออกสู่ ภายนอก	✓ - โครงการจัดให้มีเจ้าหน้าที่คอยตรวจสอบอุปกรณ์ไฟฟ้าต่างๆ ของโครงการตามระยะเวลาที่กำหนด	เอกสารแนบ 3	-
	6. จัดให้มีพื้นที่สีเขียวตามพื้นที่ว่างของอาคาร บน อาคาร และตามแนวเขตที่ดิน เป็นพื้นที่ประมาณ 653.49 ตร.ม. เพื่อเกิดความร่มรื่น และจัดให้มีการ ปลูกโอศกอินทรีย์ริมแนวเขตที่ดิน เพื่อช่วยลดความ ร้อนในช่วงบ่าย	✓ - โครงการจัดให้มีพื้นที่สีเขียวบริเวณชั้นดาดฟ้าและชั้นล่างของ โครงการ โดยจัดให้มีการปลูกไม้ยืนต้น ไม้พุ่ม และพืชคลุมดิน เพื่อช่วยลดความร้อนภายในโครงการ	ภาพที่ 2.2-2	-
3.5 การจัดการมูลฝอย	1. จัดเตรียมภาชนะรองรับมูลฝอยแยกประเภทมูล ฝอยเปียก และมูลฝอยแห้ง ขนาด 150-200 ลิตร และภาชนะรองรับมูลฝอยอันตราย ขนาด 50 ลิตร ติดป้ายบอกประเภทของภาชนะให้ชัดเจนมีฝาปิด มิดชิดตั้งไว้บริเวณโถงบันไดหลักในแต่ละชั้นของ อาคาร ซึ่งจัดให้เป็นพื้นที่สำหรับพักมูลฝอยชั่วคราว ประจำแต่ละชั้น นอกจากนี้ยังจัดเตรียมสำหรับ	✓ - โครงการไม่ได้จัดให้มีห้องพักมูลฝอยประจำชั้นในแต่ละชั้นของ อาคาร แต่จัดให้มีพื้นที่ทั้งมูลฝอยไว้บริเวณที่จอดรถของโครงการ โดยทางโครงการจะประชาสัมพันธ์ให้ผู้พักอาศัยในโครงการนำ มูลฝอยมาทิ้งที่บริเวณดังกล่าว และมีการคัดแยกมูลฝอยก่อน นำมาทิ้งทุกครั้ง ก่อนที่แม่บ้านของโครงการจะรวบรวมไปยังที่พัก มูลฝอยรวมต่อไป	ภาพที่ 2.2-8	-

ตารางที่ 2.2-1 มาตรการป้องกันและแก้ไขผลกระทบสิ่งแวดล้อมโครงการ ฮาเวน พหลโยธิน (ระยะดำเนินการ)(ต่อ)

องค์ประกอบทางสิ่งแวดล้อม	มาตรการป้องกันและแก้ไขผลกระทบสิ่งแวดล้อม	ผลการปฏิบัติและรายละเอียดการปฏิบัติตามมาตรการฯ ✓ = ปฏิบัติ X = ไม่ได้ปฏิบัติ ○ = ปฏิบัติไม่ได้ ● = ปฏิบัติได้แต่ไม่มีประสิทธิภาพ ● = ยังไม่ถึงเวลาปฏิบัติ		เอกสารอ้างอิง	ปัญหา/อุปสรรค/แนวทางแก้ไข
3.5 การจัดการมูลฝอย (ต่อ)	บริเวณอื่นๆ เพื่อให้ครอบคลุมทุกพื้นที่ เช่น บริเวณโรงทางเดิน โถงลิฟท์ โถงพักคอย และสรว่ายน้ำ เป็นต้น				
	2. จัดให้มีห้องพักมูลฝอยรวมซึ่งจำแนกเป็นห้องพักมูลฝอยแห้ง และมูลฝอยเปียก ตั้งอยู่บริเวณชั้นที่ 1 บริเวณหน้าอาคาร ริมแนวเขตที่ดินทางด้านทิศตะวันออก มีปริมาตรรวมทั้งสิ้น 6.5 ลบ.ม. (ใช้ความสูงเก็บกอง เท่ากับ 1.6 ม.) ต้องจัดให้มีการทำความสะอาดอย่างน้อยสัปดาห์ละครั้ง	✓	- โครงการจัดให้มีพื้นที่ทิ้งมูลฝอยรวมของโครงการอยู่บริเวณทางออกของโครงการ	ภาพที่ 2.2-8	-
	3. จัดให้ห้องพักมูลฝอยรวม โดยต้องมีระดับพื้นลาดเทลงสู่ท่อระบายน้ำขนาดØ 150 มม. (6 นิ้ว) เพื่อรวบรวมน้ำล้างจากการทำความสะอาดห้องพักมูลฝอย หรือน้ำชะมูลฝอย (ถ้ามี) เข้าสู่ระบบบำบัดน้ำเสียรวมของโครงการก่อนปล่อยสู่ท่อระบายน้ำสาธารณะ	✓	- โครงการจัดให้มีพื้นที่ทิ้งมูลฝอยรวมมีระดับพื้นลาดเทลงสู่ท่อระบายน้ำ เพื่อรวบรวมน้ำล้างจากการทำความสะอาดเข้าสู่ระบบบำบัดน้ำเสียรวมของโครงการก่อนปล่อยสู่ท่อระบายน้ำสาธารณะ	ภาพที่ 2.2-8	-

ตารางที่ 2.2-1 มาตรการป้องกันและแก้ไขผลกระทบสิ่งแวดล้อมโครงการ ฮาเวน พหลโยธิน (ระยะดำเนินการ)(ต่อ)

องค์ประกอบทางสิ่งแวดล้อม	มาตรการป้องกันและแก้ไขผลกระทบสิ่งแวดล้อม	ผลการปฏิบัติและรายละเอียดการปฏิบัติตามมาตรการฯ ✓ = ปฏิบัติ X = ไม่ได้ปฏิบัติ O = ปฏิบัติไม่ได้ ● = ปฏิบัติได้แต่ไม่มีประสิทธิภาพ ● = ยังไม่ถึงเวลาปฏิบัติ	เอกสารอ้างอิง	ปัญหา/อุปสรรค/แนวทางแก้ไข
3.5 การจัดการมูลฝอย (ต่อ)	4. พนักงานโครงการจัดเก็บมูลฝอยจากที่พักมูลฝอยชั่วคราวในแต่ละชั้นทุกวัน วันละ 1 ครั้ง โดยจะต้องรวบรวมใส่ถุงแยกตามประเภทมูลฝอยและมัดปากถุงให้แน่นจากนั้นจะบรรจุใส่ภาชนะรองรับมูลฝอย เพื่อป้องกันการปนเปื้อนหรือการรั่วไหลของน้ำชะขยะมูลฝอยลงสู่พื้นแล้ววางบนรถเข็นเพื่อรวบรวมไปยังห้องพักมูลฝอย	✓ - โครงการจัดให้มีแม่บ้านทำการรวบรวมมูลฝอยจากบริเวณพื้นที่ทิ้งมูลฝอยบริเวณที่จอดรถของโครงการทุกวัน โดยจะมัดปากถุงรวบรวมมูลฝอยให้แน่นฝอย เพื่อป้องกันการรั่วไหลของน้ำชะขยะมูลฝอยลงสู่พื้น	ภาพที่ 2.2-8	-
3.6 การบำบัดน้ำเสีย	1. จัดให้มีการบำบัดน้ำเสียที่เกิดขึ้นจากโครงการด้วยระบบบำบัดน้ำเสียแบบสำเร็จรูปแบบผสมระหว่างกรองไร้อากาศและเติมอากาศผ่านผิวดักกลาง (Anaerobic Filter and Contact Aeration Process) ซึ่งประกอบด้วยหน่วยบำบัดต่างๆ ได้แก่ ถังดักไขมัน ส่วนแยกกากและตกตะกอน (Solid Separation Tank) ส่วนบำบัดแบบชีวภาพไร้อากาศ (Anaerobic Filter Tank) ส่วนบำบัดแบบเติมอากาศ (Contact Aeration Tank) และส่วนตกตะกอนจุลินทรีย์ (Sedimentation Tank) ระบบบำบัดน้ำเสียนี้สามารถรองรับน้ำเสียจากอาคารได้อย่างเพียงพอโดยออกแบบให้สามารถรองรับน้ำเสียได้สูงสุด 100 ลบ.ม./วัน	✓ - โครงการจัดให้มีการติดตั้งระบบบำบัดน้ำเสียแบบสำเร็จรูปแบบผสมระหว่างกรองไร้อากาศและเติมอากาศผ่านผิวดักกลางจำนวน 1 ชุด สามารถรองรับน้ำเสียที่เกิดขึ้นในโครงการได้อย่างเพียงพอ	ภาพที่ 2.2-4	-

ตารางที่ 2.2-1 มาตรการป้องกันและแก้ไขผลกระทบสิ่งแวดล้อมโครงการ ฮาเวน พหลโยธิน (ระยะดำเนินการ)(ต่อ)

องค์ประกอบทางสิ่งแวดล้อม	มาตรการป้องกันและแก้ไขผลกระทบสิ่งแวดล้อม	ผลการปฏิบัติและรายละเอียดการปฏิบัติตามมาตรการฯ ✓ = ปฏิบัติ X = ไม่ได้ปฏิบัติ O = ปฏิบัติไม่ได้ ● = ปฏิบัติได้แต่ไม่มีประสิทธิภาพ ● = ยังไม่ถึงเวลาปฏิบัติ	เอกสารอ้างอิง	ปัญหา/อุปสรรค/แนวทางแก้ไข
3.6 การบำบัดน้ำเสีย (ต่อ)	2. จัดให้มีเจ้าหน้าที่ที่มีความรู้ความชำนาญในการควบคุมระบบบำบัดน้ำเสีย เพื่อควบคุมดูแลการทำงานของระบบบำบัดน้ำเสียของโครงการ ให้บำบัดน้ำเสียได้ตามมาตรฐานการออกแบบ โดยน้ำทิ้งต้องมีค่าดัชนีต่างๆ อยู่ในมาตรฐานน้ำทิ้งจากอาคารประเภท ก.	✓ - โครงการจัดให้มีเจ้าหน้าที่คอยตรวจสอบให้ระบบบำบัดน้ำเสียทำงานได้อย่างมีประสิทธิภาพตลอดเวลา	ภาพที่ 2.2-4 เอกสารแนบ 3	-
	3. จัดให้มีการติดตั้งมิเตอร์วัดกระแสไฟฟ้าที่ระบบบำบัดน้ำเสีย เพื่อความสะดวกในการติดตามตรวจสอบ	✓ - โครงการจัดให้มีการติดตั้งมิเตอร์วัดกระแสไฟฟ้าระบบบำบัดน้ำเสีย เพื่อความสะดวกในการติดตามตรวจสอบ	ภาพที่ 2.2-4	-
	4. ประสานงานให้รถสูบล้างสิ่งปฏิกูลของสำนักงานเขตฯ เข้าสูบตะกอนออกจากระบบบำบัดน้ำเสียทุกๆ เดือน หรือตามความเหมาะสม	✓ - โครงการมีการประสานงานให้สำนักเขตเข้ามาสูบล้างสิ่งปฏิกูลจากระบบบำบัดน้ำเสียปีละ 2 ครั้ง	ภาพที่ 2.2-4	-
	5. บ่อดักไขมัน จะต้องได้รับการตรวจสอบ ดูแลบำรุงรักษาให้มีประสิทธิภาพดีอยู่เสมอโดยเฉพาะระบบระบายอากาศ และตามรอยรั่วซึมต่างๆ เพื่อป้องกันกลิ่นรบกวน และหมั่นดักไขมันออกทิ้งอย่างน้อยทุก 2 สัปดาห์	✓ - โครงการจัดให้มีเจ้าหน้าที่ของโครงการทำการดักไขมันออกจากบ่อดักไขมันสัปดาห์ละ 1 ครั้ง และคอยตรวจสอบไม่ให้มีกลิ่นรบกวนอยู่เสมอ	ภาพที่ 2.2-4	-

ตารางที่ 2.2-1 มาตรการป้องกันและแก้ไขผลกระทบสิ่งแวดล้อมโครงการ ฮาเวน พหลโยธิน (ระยะดำเนินการ)(ต่อ)

องค์ประกอบทางสิ่งแวดล้อม	มาตรการป้องกันและแก้ไขผลกระทบสิ่งแวดล้อม	ผลการปฏิบัติและรายละเอียดการปฏิบัติตามมาตรการ ✓ = ปฏิบัติ X = ไม่ได้ปฏิบัติ ○ = ปฏิบัติไม่ได้ ● = ปฏิบัติได้แต่ไม่มีประสิทธิภาพ ● = ยังไม่ถึงเวลาปฏิบัติ	เอกสารอ้างอิง	ปัญหา/อุปสรรค/แนวทางแก้ไข
3.6 การบำบัดน้ำเสีย (ต่อ)	6. จัดให้มีการติดตามตรวจสอบประสิทธิภาพของระบบบำบัดน้ำเสียของโครงการ โดยการปฏิบัติตามมาตรการติดตามตรวจสอบคุณภาพสิ่งแวดล้อมของโครงการอย่างเคร่งครัด และรายงานผลให้สำนักงานนโยบายและแผนทรัพยากรธรรมชาติและสิ่งแวดล้อมทราบทุก 6 เดือน	✓ - โครงการจัดให้มีเจ้าหน้าที่ทำการตรวจสอบระบบบำบัดน้ำเสียของโครงการให้สามารถใช้งานได้อย่างมีประสิทธิภาพอยู่เสมอ และจัดทำรายงานส่งสำนักงานนโยบายและแผนทรัพยากรธรรมชาติและสิ่งแวดล้อมทุก 6 เดือน	ภาพที่ 2.2-4 เอกสารแนบ 3	-
	7. ติดตั้งตะแกรงดักขยะที่บ่อบำบัดน้ำ (Manhole) สุดท้ายก่อนที่จะระบายน้ำออกสู่ที่ระบายน้ำสาธารณะ และหมั่นตรวจสอบ ดักขยะออกเป็นประจำ	✓ - โครงการจัดให้มีการติดตั้งตะแกรงดักขยะที่บ่อบำบัดน้ำสุดท้ายก่อนที่จะระบายน้ำออกสู่ที่ระบายน้ำสาธารณะ และมีการทำความสะอาดทุกเดือน	ภาพที่ 2.2-7	-
	8. ส่งเสริม/ประชาสัมพันธ์มาตรการประหยัดน้ำต่อผู้พักอาศัยและพนักงานโครงการ	✓ - โครงการจัดให้มีการณรงค์ให้ผู้พักอาศัยและพนักงานของโครงการใช้น้ำอย่างประหยัด	ภาพที่ 2.2-9	-
3.7 การระบายน้ำและการป้องกันน้ำท่วม	1. จัดให้มีการกักเก็บน้ำฝนที่ตกลงในพื้นที่โครงการ โดยก่อสร้างบ่อบำบัดน้ำมีปริมาตร 77 ลบ.ม. โดยกำหนดให้อัตราการระบายน้ำหลังการพัฒนาโครงการเท่ากับ 0.0220 ลบ.ม./วินาที ซึ่งน้อยกว่าอัตราการระบายน้ำก่อนพัฒนาโครงการ (0.0237 ลบ.ม./วินาที)	✓ - โครงการจัดให้มีบ่อบำบัดน้ำสำรองกักเก็บน้ำฝนที่ตกลงในพื้นที่โครงการ และทำการควบคุมอัตราการระบายน้ำหลังพัฒนาโครงการให้ไม่เกินอัตราการระบายน้ำก่อนพัฒนาโครงการด้วยเครื่องสูบน้ำ	ภาพที่ 2.2-7	-

ตารางที่ 2.2-1 มาตรการป้องกันและแก้ไขผลกระทบสิ่งแวดล้อมโครงการ ฮาเวน พหลโยธิน (ระยะดำเนินการ)(ต่อ)

องค์ประกอบทางสิ่งแวดล้อม	มาตรการป้องกันและแก้ไขผลกระทบสิ่งแวดล้อม	ผลการปฏิบัติและรายละเอียดการปฏิบัติตามมาตรการฯ ✓ = ปฏิบัติ X = ไม่ได้ปฏิบัติ ○ = ปฏิบัติไม่ได้ ● = ปฏิบัติได้แต่ไม่มีประสิทธิภาพ ● = ยังไม่ถึงเวลาปฏิบัติ		เอกสารอ้างอิง	ปัญหา/อุปสรรค/แนวทางแก้ไข
3.7 การระบายน้ำและการป้องกันน้ำท่วม (ต่อ)	2. หมั่นตรวจสอบสิ่งอุดตันหรือกีดขวางการไหลของน้ำในระบบระบายน้ำและภายในบ่อพักน้ำของโครงการ และทำความสะอาดอย่างน้อยเดือนละครั้งหรือตามความเหมาะสม	✓	- โครงการจัดให้มีการล้างทำความสะอาดท่อระบายน้ำ และบ่อพักน้ำของโครงการ เดือนละ 1 ครั้ง	ภาพที่ 2.2-7	-
	3. ติดตั้งตะแกรงดักขยะที่บ่อพักน้ำ (Manhole) สุดท้ายก่อนที่จะระบายน้ำออกสู่ระบบระบายน้ำสาธารณะ และหมั่นตรวจสอบ ดักขยะออกเป็นประจำ	✓	- โครงการจัดให้มีการติดตั้งตะแกรงดักขยะที่บ่อพักน้ำสุดท้ายก่อนที่จะระบายน้ำออกสู่ที่ระบายน้ำสาธารณะ และมีการทำความสะอาดทุกเดือน	ภาพที่ 2.2-7	-
	4. เมื่อฝนหยุดตกแล้วให้ทยอยระบายน้ำออกจากบ่อหนองน้ำ ทำความสะอาดไม่ให้มีดินตะกอนหรือเศษวัสดุต่าง ๆ ตกค้างอยู่ในท่อระบายน้ำ บ่อพักน้ำ	✓	- หลังฝนตกทางโครงการจะทำการสูบน้ำออกจากบ่อหนองน้ำ โดยทำการควบคุมอัตราการระบายน้ำหลังพัฒนาโครงการให้ไม่เกินอัตราการระบายน้ำก่อนพัฒนาโครงการด้วยเครื่องสูบน้ำ และโครงการจัดให้มีการล้างทำความสะอาดท่อระบายน้ำ และบ่อพักน้ำของโครงการ เดือนละ 1 ครั้ง	ภาพที่ 2.2-7	-
	5. ตรวจสอบบ่อหนองน้ำ และระบบระบายน้ำเป็นประจำทุกปีในช่วงก่อนฤดูฝน และกำจัดดินตะกอนที่สะสมออกให้หมดเพื่อป้องกันการตื้นเขินหรือการอุดตัน	✓	- โครงการจัดให้มีการล้างทำความสะอาดท่อระบายน้ำ และบ่อพักน้ำของโครงการ เดือนละ 1 ครั้ง	ภาพที่ 2.2-7	-

ตารางที่ 2.2-1 มาตรการป้องกันและแก้ไขผลกระทบสิ่งแวดล้อมโครงการ ฮาเวน พหลโยธิน (ระยะดำเนินการ)(ต่อ)

องค์ประกอบทางสิ่งแวดล้อม	มาตรการป้องกันและแก้ไขผลกระทบสิ่งแวดล้อม	ผลการปฏิบัติและรายละเอียดการปฏิบัติตามมาตรการฯ ✓ = ปฏิบัติ X = ไม่ได้ปฏิบัติ O = ปฏิบัติไม่ได้ ● = ปฏิบัติได้แต่ไม่มีประสิทธิภาพ ● = ยังไม่ถึงเวลาปฏิบัติ	เอกสารอ้างอิง	ปัญหา/อุปสรรค/แนวทางแก้ไข
3.7 การระบายน้ำและการป้องกันน้ำท่วม (ต่อ)	6. ติดตามตรวจสอบการทำงานและซ่อมบำรุงระบบท่อน้ำและอุปกรณ์ที่เกี่ยวข้อง เป็นประจำทุกเดือน เพื่อให้ระบบสามารถทำงานได้อย่างมีประสิทธิภาพ	✓ - โครงการจัดให้มีเจ้าหน้าที่ทำการตรวจสอบการทำงานของระบบบ่อน้ำเป็นประจำทุกเดือน หากพบว่าการชำรุดจะดำเนินการซ่อมแซมทันที	ภาพที่ 2.2-7 เอกสารแนบ 3	-
3.8 อาชีวอนามัย และความปลอดภัย/ การป้องกันอัคคีภัย	1. จัดให้มีระบบสัญญาณเตือนภัย ประกอบด้วย แผงควบคุมระบบสัญญาณแจ้งเหตุเพลิงไหม้ เครื่องตรวจจับความร้อน เครื่องตรวจจับควัน อุปกรณ์ส่งเสียงสัญญาณแจ้งเหตุอัคคีภัย และระบบจ่ายพลังงานไฟฟ้าสำรอง ส่วนระบบป้องกัน อัคคีภัย/ผจญเพลิง ประกอบด้วย ตู้เก็บสายฉีดน้ำดับเพลิง ถังดับเพลิง ลิฟต์ดับเพลิง และบันไดหนีไฟ ตาม พรบ. ควบคุมอาคาร และกฎหมาย/ข้อบังคับอื่นๆ ที่เกี่ยวข้อง โดยอุปกรณ์/เครื่องมือในระบบดังกล่าวต้องได้รับการออกและติดตั้งให้มีประสิทธิภาพการทำงาน ตามมาตรฐานที่เป็นที่ยอมรับ เช่น NFPA วสท. ฯลฯ	✓ - โครงการจัดให้มีการติดตั้งอุปกรณ์เตือนภัยและป้องกันอัคคีภัย ประกอบด้วย ตู้เก็บสายดับเพลิงพร้อมอุปกรณ์ Smoke Detector ถังดับเพลิง Alarm Bell จุบรวมพล fire alarm manual station Remote LED alarm indicator Heat Detector ป้ายบอกทางหนีไฟ และหัวรับน้ำดับเพลิง	ภาพที่ 2.2-5	-

ตารางที่ 2.2-1 มาตรการป้องกันและแก้ไขผลกระทบสิ่งแวดล้อมโครงการ ฮาเวน พหลโยธิน (ระยะดำเนินการ)(ต่อ)

องค์ประกอบทางสิ่งแวดล้อม	มาตรการป้องกันและแก้ไขผลกระทบสิ่งแวดล้อม	ผลการปฏิบัติและรายละเอียดการปฏิบัติตามมาตรการฯ ✓ = ปฏิบัติ X = ไม่ได้ปฏิบัติ ○ = ปฏิบัติไม่ได้ ● = ปฏิบัติได้แต่ไม่มีประสิทธิภาพ ● = ยังไม่ถึงเวลาปฏิบัติ	เอกสารอ้างอิง	ปัญหา/อุปสรรค/แนวทางแก้ไข
3.8 อาชีวอนามัย และความปลอดภัย/ การป้องกันอัคคีภัย (ต่อ)	2. จัดให้ใช้น้ำจากสระว่ายน้ำเป็นน้ำสำรองดับเพลิงเพิ่มเติมจากน้ำสำรองดับเพลิงที่ได้เตรียมไว้ ซึ่งสูบน้ำโดยใช้เครื่องสูบน้ำแบบหามของรถดับเพลิง	✓ - โครงการจัดให้มีการนำน้ำสระว่ายน้ำมาเป็นน้ำสำรองสำหรับการดับเพลิงในพื้นที่โครงการเพิ่มเติมจากน้ำที่เตรียมไว้	-	-
	3. จัดให้มีมาตรการ/แผนฉุกเฉินหรือแผนอพยพผู้คน รวมถึงมาตรการประสานงานขอความช่วยเหลือจากหน่วยงานบรรเทาสาธารณภัยภายนอก เพื่อความสะดวกรวดเร็วเมื่อเกิดเหตุการณ์ฉุกเฉิน รวมถึงจัดให้มีการฝึกซ้อมดับเพลิงและอพยพหนีไฟอย่างน้อยปีละครั้ง	✓ - โครงการจัดให้มีการซ้อมดับเพลิงภายในพื้นที่โครงการปีละ 1 ครั้ง	ภาพที่ 2.2-5	-
	4. จัดตั้งทีมปฏิบัติการฉุกเฉินของโครงการ และให้มีการฝึกอบรมเจ้าหน้าที่ภายในทีม รวมถึงเจ้าหน้าที่ที่เกี่ยวข้อง ให้มีความรู้ความชำนาญในการปฏิบัติตามมาตรการ/แผนฉุกเฉินข้อ 3)	✓ - โครงการจัดให้มีการจัดตั้งทีมฉุกเฉินของโครงการ และจัดให้มีการอบรมให้มีความรู้ความสามารถในการปฏิบัติหน้าที่ในกรณีเกิดเหตุฉุกเฉินต่างๆ ในโครงการได้อย่างถูกต้องและปลอดภัย	ภาพที่ 2.2-5	-

ตารางที่ 2.2-1 มาตรการป้องกันและแก้ไขผลกระทบสิ่งแวดล้อมโครงการ ฮาเวน พหลโยธิน (ระยะดำเนินการ)(ต่อ)

องค์ประกอบทางสิ่งแวดล้อม	มาตรการป้องกันและแก้ไขผลกระทบสิ่งแวดล้อม	ผลการปฏิบัติและรายละเอียดการปฏิบัติตามมาตรการฯ ✓ = ปฏิบัติ X = ไม่ได้ปฏิบัติ ○ = ปฏิบัติไม่ได้ ● = ปฏิบัติได้แต่ไม่มีประสิทธิภาพ ● = ยังไม่ถึงเวลาปฏิบัติ	เอกสารอ้างอิง	ปัญหา/อุปสรรค/แนวทางแก้ไข
3.8 อาชีวอนามัย และความปลอดภัย/ การป้องกันอัคคีภัย (ต่อ)	5. จัดให้มีทีมงานที่ดูแลควบคุมพื้นที่และอพยพเคลื่อนย้าย ซึ่งทำหน้าที่ดูแลผู้อพยพหนีไฟ ตรวจสอบจำนวนคน นั้นผู้ที่ไม่เกี่ยวข้องเข้าไปยังจุดเกิดเหตุ และทยอยอพยพคนออกนอกพื้นที่โครงการหรือจากจุดรวมพลไปยังที่ที่ปลอดภัย	✓ - โครงการจัดให้มีการจัดตั้งทีมฉุกเฉินของโครงการ และจัดให้มีการอบรมให้มีความรู้ความสามารถในการปฏิบัติหน้าที่ในกรณีเกิดเหตุฉุกเฉินต่างๆ ในโครงการได้อย่างถูกต้องและปลอดภัย	ภาพที่ 2.2-5	-
	6. ประชาสัมพันธ์ให้ความรู้แก่ผู้พักอาศัย และพนักงานโครงการทราบวิธีการปฏิบัติ ตนเมื่อเกิดไฟไหม้ และการใช้อุปกรณ์ดับเพลิง โดยจัดให้มีคู่มือฉุกเฉิน และติดตั้งแผนผังอาคารแสดงตำแหน่งทางหนีไฟ และอุปกรณ์ดับเพลิงประจำบริเวณโถงลิฟต์ของทุกชั้น รวมทั้ง จัดทำป้ายเรืองแสงแสดงเส้นทางหนีไฟบอกเป็นระยะ ๆ	✓ - โครงการจัดให้มีการซ้อมดับเพลิงภายในพื้นที่โครงการปีละ 1 ครั้ง	ภาพที่ 2.2-5	-
	7. จัดให้มีการฝึกซ้อมดับเพลิง และอพยพหนีไฟอย่างน้อยปีละครั้ง เพื่อที่ผู้พักอาศัยและพนักงานโครงการจะสามารถช่วยเหลือตนเองและออกจากอาคารได้อย่างรวดเร็ว และในทิศทางที่ปลอดภัย	✓ - โครงการจัดให้มีการซ้อมดับเพลิงภายในพื้นที่โครงการปีละ 1 ครั้ง	ภาพที่ 2.2-5	-

ตารางที่ 2.2-1 มาตรการป้องกันและแก้ไขผลกระทบสิ่งแวดล้อมโครงการ ฮาเวน พหลโยธิน (ระยะดำเนินการ)(ต่อ)

องค์ประกอบทางสิ่งแวดล้อม	มาตรการป้องกันและแก้ไขผลกระทบสิ่งแวดล้อม	ผลการปฏิบัติและรายละเอียดการปฏิบัติตามมาตรการฯ ✓ = ปฏิบัติ X = ไม่ได้ปฏิบัติ ○ = ปฏิบัติไม่ได้ ● = ปฏิบัติได้แต่ไม่มีประสิทธิภาพ ● = ยังไม่ถึงเวลาปฏิบัติ	เอกสารอ้างอิง	ปัญหา/อุปสรรค/แนวทางแก้ไข
3.8 อาชีวอนามัย และความปลอดภัย/ การป้องกันอัคคีภัย (ต่อ)	8. จัดให้มีจุดรวมพลของโครงการอยู่บริเวณด้านหน้าโครงการ ริมแนวเขตที่ดินทางด้านทิศเหนือและบริเวณพื้นที่ว่างรอบอาคาร รวมพื้นที่รวมพลทั้งหมด เท่ากับ 405.50 ตร.ม.	✓ - โครงการจัดให้มีจุดรวมพลอยู่บริเวณพื้นที่ว่างด้านทางเข้าโครงการ	ภาพที่ 2.2-5	-
	9. จัดให้มีป้ายหรือสัญลักษณ์บอกตลอดเส้นทางอพยพหนีไฟของโครงการ	✓ - โครงการจัดให้มีติดตั้งป้ายบอกทางหนีไฟภายในพื้นที่โครงการตลอดเส้นทางเคลื่อนย้าย	ภาพที่ 2.2-5	-
	10. ตรวจสอบประสิทธิภาพของระบบป้องกันอัคคีภัยต่าง ๆ เป็นประจำตามระบุในคู่มือให้พร้อมใช้งานอยู่เสมอ	✓ - โครงการจัดให้มีเจ้าหน้าที่ตรวจสอบระบบป้องกันอัคคีภัยต่าง ๆ เป็นประจำทุกเดือน	ภาพที่ 2.2-5	-
	11. โครงการจะทำป้ายเตือนหรือสัญลักษณ์เตือนให้ระวังอันตรายจากไฟฟ้าติดไว้หน้าห้องกำเนิดไฟฟ้า	✓ - โครงการไม่มีห้องกำเนิดไฟฟ้าภายในโครงการ	-	-
	12. บริเวณเครื่องกำเนิดไฟฟ้าสำรอง ติดป้าย ชื่อสถานที่ติดต่อ หรือเบอร์โทรติดต่อ ในกรณีที่เกิดอุบัติเหตุ หรือกระแสไฟฟ้าขัดข้อง	✓ - โครงการไม่มีห้องกำเนิดไฟฟ้าภายในโครงการ	-	-
	13. จัดให้มีเจ้าหน้าที่ตรวจสอบความปลอดภัยของหม้อแปลงไฟฟ้า อย่างน้อยปีละ 1 ครั้ง	✓ - โครงการจัดให้มีการตรวจสอบความปลอดภัยของหม้อแปลงไฟฟ้า ปีละ 1 ครั้ง	เอกสารแนบ 3	-

ตารางที่ 2.2-1 มาตรการป้องกันและแก้ไขผลกระทบสิ่งแวดล้อมโครงการ ฮาเวน พหลโยธิน (ระยะดำเนินการ)(ต่อ)

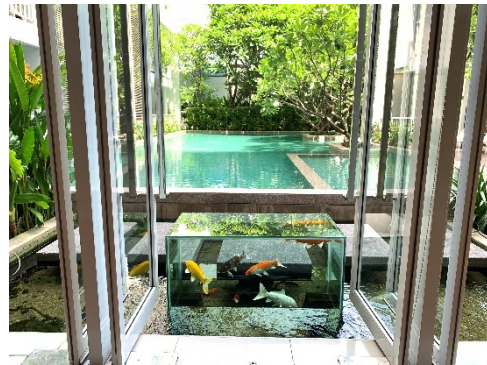
องค์ประกอบทางสิ่งแวดล้อม	มาตรการป้องกันและแก้ไขผลกระทบสิ่งแวดล้อม	ผลการปฏิบัติและรายละเอียดการปฏิบัติตามมาตรการฯ ✓ = ปฏิบัติ X = ไม่ได้ปฏิบัติ ○ = ปฏิบัติไม่ได้ ● = ปฏิบัติได้แต่ไม่มีประสิทธิภาพ ●● = ยังไม่ถึงเวลาปฏิบัติ	เอกสารอ้างอิง	ปัญหา/อุปสรรค/แนวทางแก้ไข
4. คุณค่าต่อคุณภาพชีวิต				
4.1 สภาพเศรษฐกิจ-สังคม	-	-	-	-
4.2 การสาธารณสุข	<p>1. มาตรการในการจัดการระบบสาธารณสุขปศุสัตว์ สุขภาพ และอนามัยสิ่งแวดล้อม ได้แก่</p> <ul style="list-style-type: none"> - จัดระบบสุขาภิบาล และอนามัยสิ่งแวดล้อม ภายในโครงการให้ถูกสุขลักษณะ และเพียงพอต่อผู้พักอาศัย และพนักงาน - จัดเตรียมระบบการปฐมพยาบาล และอุปกรณ์ต่าง ๆ ที่จำเป็นเบื้องต้น รวมทั้ง พาหนะสำรองในกรณีฉุกเฉินที่ต้องนำส่งสถานพยาบาล - ประสานงานกับสถานบริการทางสาธารณสุขทั้งรัฐ และเอกชนในบริเวณใกล้เคียงเพื่อสำรองยามฉุกเฉิน 	<p>✓ - โครงการจัดให้มีระบบสุขาภิบาล และอนามัยสิ่งแวดล้อม ภายในโครงการอย่างถูกสุขลักษณะ และจัดเตรียมอุปกรณ์ในการปฐมพยาบาลเบื้องต้นไว้ในพื้นที่โครงการ</p>	ภาพที่ 2.2-11	-
	<p>2. ตรวจสอบสภาพการทำงานของระบบสุขาภิบาล และอนามัยสิ่งแวดล้อมให้มีประสิทธิภาพที่ดีอยู่เสมอ</p>	<p>✓ - โครงการจัดให้มีเจ้าหน้าที่ตรวจสอบระบบสุขาภิบาล และอนามัยสิ่งแวดล้อมภายในโครงการอย่างถูกสุขลักษณะ และมีประสิทธิภาพอยู่เสมอ</p>	-	-

ตารางที่ 2.2-1 มาตรการป้องกันและแก้ไขผลกระทบสิ่งแวดล้อมโครงการ ฮาเวน พหลโยธิน (ระยะดำเนินการ)(ต่อ)

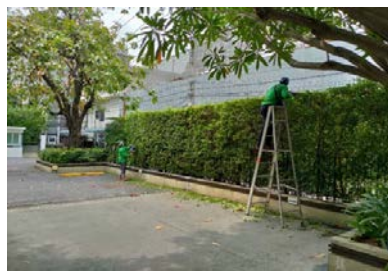
องค์ประกอบทางสิ่งแวดล้อม	มาตรการป้องกันและแก้ไขผลกระทบสิ่งแวดล้อม	ผลการปฏิบัติและรายละเอียดการปฏิบัติตามมาตรการฯ ✓ = ปฏิบัติ X = ไม่ได้ปฏิบัติ ○ = ปฏิบัติไม่ได้ ● = ปฏิบัติได้แต่ไม่มีประสิทธิภาพ ● = ยังไม่ถึงเวลาปฏิบัติ	เอกสารอ้างอิง	ปัญหา/อุปสรรค/แนวทางแก้ไข
4.3 ทัศนียภาพ	1. จัดให้มีพื้นที่สีเขียวภายในโครงการประมาณ 653.49 ตรม. คิดเป็นอัตราส่วน พื้นที่สีเขียวกับผู้พักอาศัยและพนักงานประจำโครงการทั้งหมด (623 คน) เท่า กับ 1.05:1 จำแนกเป็น - ชั้นที่ 1 พืชที่ปลูกจะเป็นไม้ยืนต้น ไม้พุ่ม และไม้คลุมดิน ได้แก่ ปีบทรสูง หมากแดง ไม้กอหนา และแก้วพุ่มหนา ซึ่งรวมพื้นที่สีเขียวทั้งหมดประมาณ 349.19 ตรม. คิดเป็นร้อยละ 53.43 ของพื้นที่สีเขียวทั้งหมด - ชั้นดาดฟ้า พืชที่ปลูกจะเป็นไม้พุ่มเตี้ย ได้แก่ แก้วพุ่มหนา โมกทรงพุ่ม พุดซ้อน และพุดกุหลาบ ซึ่งรวมพื้นที่สีเขียวทั้งหมดประมาณ 304.30 ตรม. คิดเป็นร้อยละ 46.57 ของพื้นที่สีเขียวทั้งหมด	✓ - โครงการจัดให้มีพื้นที่สีเขียวบริเวณชั้นดาดฟ้าและชั้นล่างของโครงการ โดยจัดให้มีการปลูกไม้ยืนต้น ไม้พุ่ม และพืชคลุมดิน เพื่อช่วยลดความร้อนภายในโครงการ	ภาพที่ 2.2-2	-
	2. ดูแลรักษา บำรุงพันธุ์ไม้ในพื้นที่จัดสวนให้สวยงามอยู่เสมอ และรณรงค์ให้ผู้พักอาศัยปลูกต้นไม้บริเวณระเบียงห้องพัก	✓ - โครงการจัดให้มีการจ้างบริษัทเอกชนเข้ามาดูแลพื้นที่สีเขียวภายในโครงการเดือนละ 2 ครั้ง และจัดให้มีเจ้าหน้าที่ของโครงการดูแลทุกวัน หากพบว่าไม้ต้นไม้ตายจะดำเนินการปลูกทดแทนทันที	ภาพที่ 2.2-2	-

ตารางที่ 2.2-1 มาตรการป้องกันและแก้ไขผลกระทบสิ่งแวดล้อมโครงการ ฮาเวน พหลโยธิน (ระยะดำเนินการ)(ต่อ)

องค์ประกอบทางสิ่งแวดล้อม	มาตรการป้องกันและแก้ไขผลกระทบสิ่งแวดล้อม	ผลการปฏิบัติและรายละเอียดการปฏิบัติตามมาตรการฯ ✓ = ปฏิบัติ X = ไม่ได้ปฏิบัติ ○ = ปฏิบัติไม่ได้ ● = ปฏิบัติได้แต่ไม่มีประสิทธิภาพ ● = ยังไม่ถึงเวลาปฏิบัติ	เอกสารอ้างอิง	ปัญหา/อุปสรรค/แนวทางแก้ไข
4.3 ทศนิยมภาพ (ต่อ)	3. เลือกใช้วัสดุตกแต่งภายนอกอาคารให้กลมกลืนสอดคล้องกับอาคารอื่นๆ โดยรอบ เพื่อลดความขัดแย้งทางสายตา โดยเลือกใช้สีอ่อนตกแต่งอาคาร ทาผนังภายนอกของอาคารส่วนที่เป็นคอนกรีต เพื่อการสะท้อนแสงที่ดี และทาสีอ่อนภายในอาคารเพื่อให้ห้องสว่างยิ่งขึ้น	✓ - โครงการทำการเลือกวัสดุตกแต่งภายนอกอาคารให้กลมกลืนกับอาคารรอบๆ โครงการ เพื่อลดความขัดแย้งทางสายตา และเลือกใช้สีอ่อนทาผนังภายนอกของอาคาร เพื่อการสะท้อนแสงที่ดี	ภาพที่ 2.2-1	-
	4. โครงการจัดให้มีวงเงินชดเชยความเสียหายเบื้องต้น จำนวน 1.1 ล้านบาท (ร้อยละ 0.5 ของมูลค่าโครงการ) ภายในระยะเวลาประกัน 3 ปี หลังจากโครงการเปิดดำเนินการ แก่ผู้ได้รับผลกระทบจากโครงการในระยะดำเนินการ	✓ - มาตรการดังกล่าวสิ้นสุดลงแล้ว	-	-



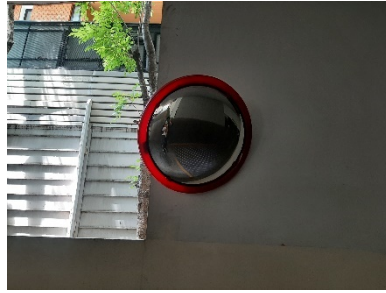
ภาพที่ 2.2-1 สภาพปัจจุบันโครงการ



ภาพที่ 2.2-2 พื้นที่สีเขียว



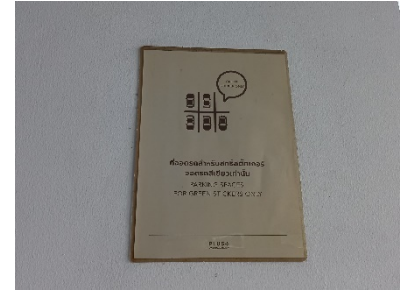
แผงกันจราจร



กระจกนูน



กระจกนูนบริเวณทางเข้า-ออกโครงการ



ป้ายเตือนต่างๆ



ป้ายบอกทางออก



ป้ายบอกทาง



ป้อมยาม



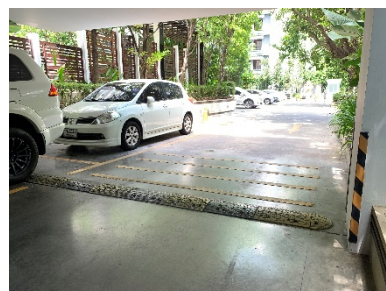
พื้นที่จอดรถ



สติ๊กเกอร์ติดรถยนต์



สัญลักษณ์จราจรบนพื้นทาง



สັນนูน

ภาพที่ 2.2-3 ระบบจราจรภายในโครงการ



การเติมจุลินทรีย์ลงในระบบ
บำบัดน้ำเสีย



การดูแลระบบบำบัดน้ำเสีย



การตัดไขมันออกจากบ่อดักไขมัน



การสูบน้ำก่อนจากระบบบำบัดน้ำเสีย



ระบบบำบัดน้ำเสีย



มิเตอร์ไฟระบบบำบัดน้ำเสีย



ท่อระบายอากาศ

ภาพที่ 2.2-4 ระบบบำบัดน้ำเสีย



alarm bell



fire alarm indicator lamp



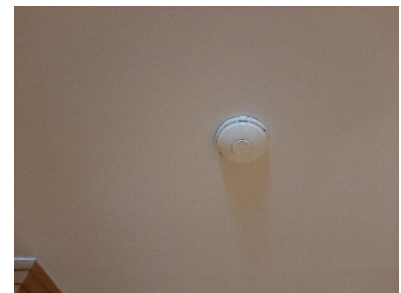
fire alarm manual station



fire hose cabinet



fire hose cabinet



smoke detector



โทรศัพท์ฉุกเฉิน



ไฟสำรองฉุกเฉิน



จุดรวมพล



ซ้อมหนีไฟประจำปี



ภาพที่ 2.2-5 ระบบป้องกันและเตือนอัคคี



ถังดับเพลิง



บันไดหนีไฟ



ประตูหนีไฟ



ป้ายบอกเลขชั้น



ป้ายบอกทางหนีไฟ



ผังแสดงเส้นทางหนีไฟ

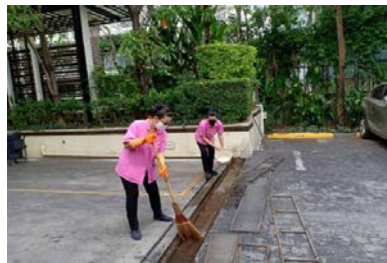


หัวรับน้ำดับเพลิง

ภาพที่ 2.2-5 ระบบป้องกันและเตือนอัคคี (ต่อ)



ภาพที่ 2.2-6 การระบายอากาศในโครงการ



หัวรับน้ำดำเนินการทำความสะอาดรางระบายน้ำเพลิง



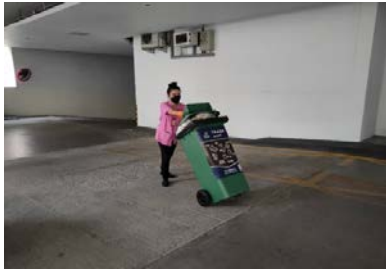
เครื่องสูบน้ำทิ้งบริเวณพื้นที่จอดรถโครงการ



รางระบายน้ำรอบโครงการ



ภาพที่ 2.2-7 การระบายน้ำในโครงการ



การเก็บขยะมูลฝอยในโครงการ



การเก็บขยะมูลฝอยจากสำนักงานเขต



การทำความสะอาดถังขยะในโครงการ



การทำความสะอาดพื้นที่ถังขยะในโครงการ



การคัดแยกขยะรีไซเคิล



ถังขยะพื้นที่ส่วนกลาง

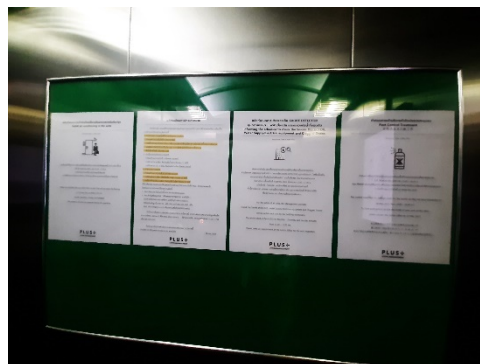
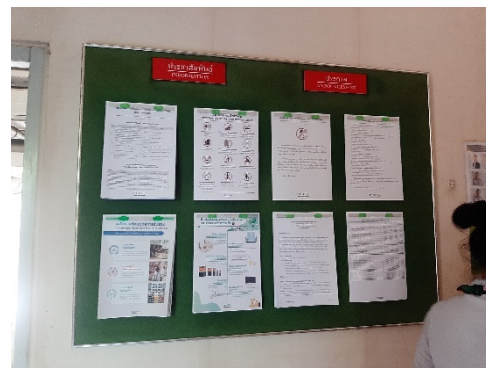


พื้นที่ถังขยะบริเวณพื้นที่จอดรถโครงการ

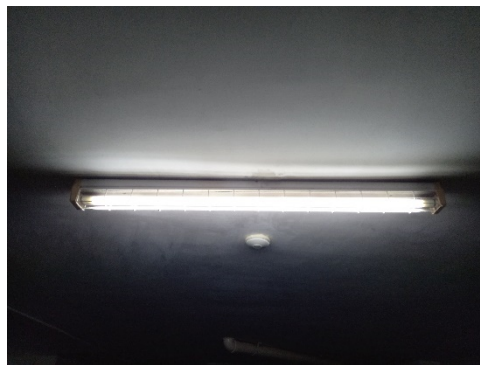


พื้นที่ถังขยะรวมของโครงการ

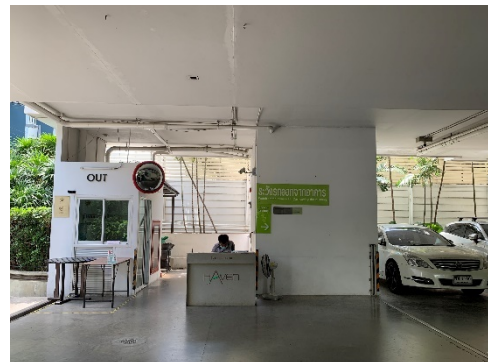
ภาพที่ 2.2-8 การจัดการมูลฝอยของโครงการ



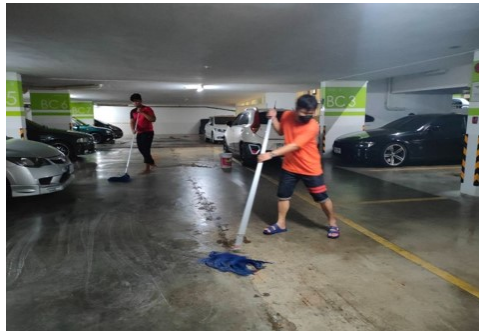
ภาพที่ 2.2-9 การประชาสัมพันธ์โครงการ



ภาพที่ 2.2-10 สุขภัณฑ์ประหยัดน้ำและหลอดประหยัดไฟ



ภาพที่ 2.2-11 การรักษาความปลอดภัย



ภาพที่ 2.2-12 การทำความสะอาดพื้นที่ส่วนกลาง